

**Юлия Патронникова**  
старший научный сотрудник ИМЛИ РАН  
(отдел классических литератур Запада  
и сравнительного литературоведения)  
старший преподаватель философии  
(кафедра истории и философии МГСУ)

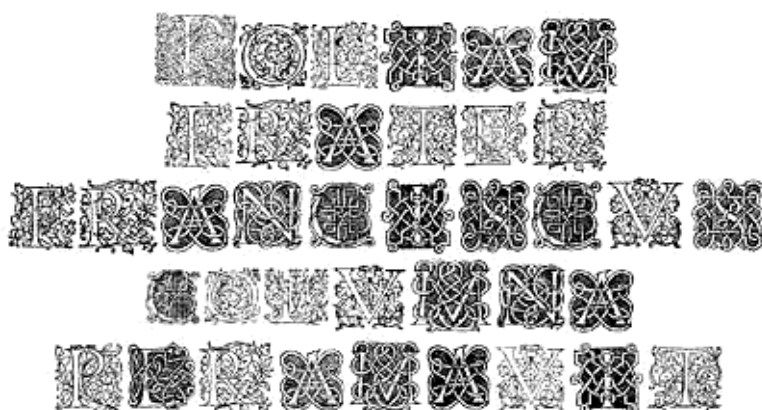
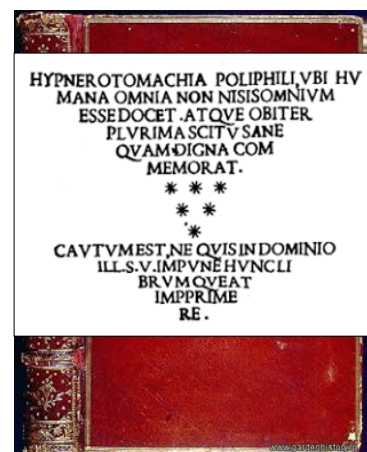
## Мифологема сна в романе Франческо Колонны «Гипнеротомахия Полифила» (1499)

Таинственный памятник культуры Возрождения, название которого звучит как

*«Hypnerotomachia Poliphili,  
ubi humana omnia non nisi somnium esse docet.  
Atque obiter plurima scitu sane quam digna commemorat»,*

вышел анонимным изданием в 1499 году в типографии Альда Мануция.

Анаграмма, состоящая из первых букв 38 глав, стала серьезным источником в поиске имени автора «Гипнеротомахии».



POLIAM  
FRATER  
FRANCISCUS  
COLUMNA  
PERAMAVIT

В традиции обращения к итальянскому памятнику утвердился сокращенный вариант названия «Hypnerotomachia Poliphili», который среди западных исследований часто остается без перевода. С легкой руки французского переводчика, кавалера де Ленонкура (1546 г.), роман получил простое наименование «Сон Полифила». В отечественной традиции название либо просто транскрибируется как «Гипне(э)ротомахия Полифила», либо переводится как «Любовное бorerение во сне Полифила».

Тема сна является одной из важнейших в понимании событийного ряда, смысловой и эмоционально-психологической канвы всего произведения Колонны.

Композиционно сон выступает формой развития основного сюжета. В первой главе после описания приближающегося утра Полифил засыпает, и последующие главы (кроме последней, когда уже наступило пробуждение) охватывают собой его сновидческое путешествие.

Полифил страдает из-за утраченной любви своей возлюбленной Полии, поэтому сон в самом начале выступает спасением для героя:

*«И вот я, Полифил, лежал на ложе, своевременном друге моего усталого тела, одинокий в знакомой мне комнате, но с дорогой для меня бессонной ночью, с Бессонницей <...> Оставленный наедине со своими всепоглощающими мыслями о любви, я предавался долгой и утомительной ночи без сна, безутешный по причине моей равнодушной судьбы <...> Наконец мои увлажненные глаза понемногу начали скрывать за покрасневшими веками, я пребывал между горькой жизнью и сладкой смертью» [а2-а3]*

Сон открывает совершенно иное пространство, выступая художественным приемом, смысл которого заключается в том, что границы реальности размыкаются в сферу воображения, фантазии, вымысла.

### Краткое содержание «Сна Полифила»:

Во сне Полифил оказывается на широкой равнине. Уверенный в безопасности места, он направляется к лесу, в котором быстро теряется. Утратив всякую надежду, герой обращается с молитвой к Юпитеру и вдруг оказывается за пределами дремучего леса. Сильная жажда заставляет его пуститься на поиски воды. От обретенного источника Полифила



отвлекает сладостное пение, исполненное на местном диалекте. Герой стремится приблизиться туда, откуда исходит мелодия, но звуки всякий раз доносятся из нового места. Силы



покидают огорченного Полифила, он

останавливается под сенью дуба и снова погружается в сон.

Теперь герой оказывается в более примечательном месте. На его пути встречается голодный и плотоядный волк, открывается сооружение с обелиском, возвышающимся на ступенчатой пирамиде, посвященное Высшему Солнцу. Пространство напротив наполняют различные символические фигуры (конь, бронзовый мужской колосс, слон с обелиском на спине). В основании пирамиды находится проход, Полифил рассматривает украшающий орнамент и так доходит до конца портала.



Не решаясь вступить в темноту, герой поворачивает обратно, но путь заслоняет страшный дракон. Полифил вынужден удалиться в глубину темного леса.



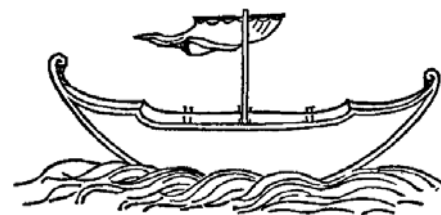
К счастью, он вырывается из темной чащи, за которой открывается прекрасная местность. Там героя встречают пять нимф, названные именами пяти чувств человека, вместе они направляются к термам. Затем нимфы провожают Полифила к королеве Элевтериlide (Свободная Воля). В ее резиденции герой отдается созерцанию внутренних помещений, трона королевы, пира, украшений и одежд нимф, роскоши и великолепия убранства стола, садов. Затем Элевтериlide передает

Полифилу в руки своих прислужниц – Логистики (Разум) и Телемии (Желание), которые провожают его в дальнейший путь. Самым таинственным сооружением на пути героя и нимф оказывается золотая пирамида. Нимфы приводят Полифила к трем порталам, за которыми открываются три способа жизни – царство неба, любви и мирской славы.



Герой выбирает путь любви. Там Полифила встречает прекрасная нимфа, в которой он узнает свою возлюбленную, но ее одежды и окружающая обстановка рождают сомнения в его душе. Нимфа ведет героя в храм Венеры, показывая по пути колесницы с изображением триумфов любви. В храме нимфа признается, что она и есть его возлюбленная. Далее происходят обряды, соединяющие влюбленных, по окончании которых они вкушают плоды Венеры. Затем герои направляются к берегу, чтобы оттуда отплыть к острову Кифера.

На протяжении четырех глав Полифил описывает приметы острова, наблюдает и участвует в процессии, посвященной Купидону. В центре острова расположен источник Венеры, где происходит мистическое бракосочетание влюбленных. Рассказ об острове Кифера завершается просьбой нимфы Полиормены (Почтительность) рассказать о жизни Полии. Так заканчивается первая книга романа.



Вторая открывается мифопоэтическим рассказом Полии об истории основанного ее предками города Треviso. Затем она повествует о том, как чума, поразившая ее тело, заставила обратиться за помощью к богине Диане. Из-за этого она сторонилась любви Полифила. Но после видений, посланных Купидоном, Полия меняет свое решение. Герой также вспоминает историю их встречи, после чего обращается к возлюбленной, желая поцелуем еще раз скрепить их союз, но в то же мгновение Полия исчезает. Полифил просыпается, и «Гипнеротомахия» заканчивается. Завершается роман эпитафией Полии.

### Мифологема сна

Вместе с мифопоэтической формой, избранной Колонной для своего романа, сон лишает повествование всякого «sensus historicus». «Сон Полифила» приобретает

форму одного большого мифа, возвышается над всякой исторической действительностью.

Путешествие Полифила представляет собой особый тип сна-самосозерцания. На «интроспективное путешествие» героя указывают «говорящие» имена персонажей сна (нимфы - аллегория пяти человеческих чувств, королева Элевтерилада - Свободная Воля, нимфы Логистика (Разум) и Телемия (Желание) и пр.). Обращение Колонны к форме созерцания заставляет вспомнить о проблеме соотношения *vita activa* и *vita contemplativa*, зазвучавшей с новой силой в эпоху Возрождения.

Предпринимались попытки увидеть связь «Сна Полифила» с некоторыми античными представлениями о сновидениях (обряд инкубации, классификация снов Макробия).

По форме сон Полифила напоминает средневековый повествовательный жанр видения. Однако в «Гипнеротомахии» отсутствуют его определяющие черты: дидактичность как передача божественных истин, встреча с христианским Богом, страдания грешников, эсхатология. Некоторый дидактический смысл романа все же присутствует. На это указывает первая часть названия книги: «Гипнеротомахия Полифила, который *учит*, что все человеческое есть не что иное, как сон».

Непродуктивным кажется сравнение «Гипнеротомахии» с образцами раннехристианской литературы (например, «Пастырь» Гермы) и с такой разновидностью видения, как хождения в потусторонний мир. В «Сне Полифила» происходит изменение пространственной структуры - вертикаль (земля – небо) заменяется горизонталью (от себя – в далекий и широкий мир). Путешествие героя во сне - хождение в земной мир иной. В этом отношении роман Колонны в большей степени укоренен в предвозрожденческом опыте обращения к сновидениям («Роман о Розе», «Любовное видение» Боккаччо).

Любовное борение оказывается сферой созерцания, однако миростроительное начало все же присутствует в его подоснове. Оно оживает в жадном до мелочей, тщательном воспроизведении объектов сна, конструируемых фантазией героя.

Подлинное открытие Колонны заключается в том, что сон или близкое к нему состояние самоуглубленного одухотворенного созерцания выступает одной из форм выражения ренессансной установки на синтез идеального и реального, субъективного и объективного, духовного и телесного. Это синтез внутреннего мира личности (переживания, фантазии) и внешнего мира (пейзаж, факты реальной жизни героев). Во сне соединяется прямое зрение и воображение героя, тем самым преодолевается противопоставление мира объекта и мира субъекта. А любовь и желание Полии бытийствуют на фоне и в связи с созерцанием памятников искусства, раскрываясь в их ренессансном телесно-духовном единстве.